



Landschaften Griechenlands

R. & E. Willing



Zentralmakedonien - Κεντρική Μακεδονία



Quelle: Wikipedia

Zentralmakedonien liegt im Norden des griechischen Festlandes und grenzt direkt an die Republik Mazedonien und an Bulgarien an. Es umfasst die alten Präfekturen (Nomi) Chalkidiki, Imathia, Kilkis, Pella, Pieria, Serres und Thessaloniki. Die Hauptstadt und bedeutende Universitätsstadt Thessaloniki liegt sehr zentral.

Die Region ist geprägt durch mehrere fast auf Meereshöhe liegende Flussebenen, die intensiv landwirtschaftlich, zum Beispiel für Obstanbau genutzt werden. Diese Ebenen werden von mehreren markanten Gebirgen und einigen weniger hohen Hügelketten umrahmt.

In Imathia im Westen ist dies der bis 2052 m hohe Vermion, in Pella im Nordwesten der Voras (2156) und der markante Kaimaktsalan (2524 m). Zwischen Pella und Kilkis liegt der Paikon (1598 m) mit seinem auch landwirtschaftlich genutzten Hochplateau. Östlich des Flusses Axios, dessen Ebene bis zur mazedonischen Grenze reicht, erhebt sich ein Hügelland (800-1200 m) vom Doirani-See im Norden bis zur Orfanos-Bucht im Südosten. Nordöstlich dieses Hügellandes erstreckt sich in Serres, ebenfalls nordwestlich-südöstlich, die Ebene des Flusses Strimonas, die im Norden durch die hohe Mauer des Kerkini (2031 m) und im Nordosten durch die steil ansteigenden Hänge der Ori Vrontous und des Menikion begrenzt wird. Die Ori Vrontous mit dem 1849 m hohen Lailias zählen zu den kältesten Gebirgen Griechenlands. Hier gibt es, ebenso wie auf dem Vermion, ein Ski-Zentrum. Jedes dieser Gebirge hat seinen ganz eigenen Charakter und ist für Naturstudien unterschiedlichster Art geeignet. Markierte Wanderwege sind aber in allen Gebirgen äußerst rar.

Einen Kontrapunkt zu Gebirgen und flachen Ebenen bildet südlich von Thessaloniki, Koronia-See und Volvi-See die Chalkidiki mit den drei Halbinseln Kassandra, Sithonia und Athos.

Die hier präsentierten Bilder erheben keinen Anspruch auf vollständige Abbildung der Region, sie können aber vielleicht einen kleinen Eindruck der Schönheit und der Vielfältigkeit der Landschaften vermitteln.



Pieria, SO Kitros, blumenreicher Ölbaumhain, 27.3.09



Thessaloniki, Paralia Axiou, Salzwiesen, 28.03.2009



SO Serres, beweidete Krautfluren mit *Q.coccifera*-Gebüsch, 17.4.09



Peria, SW Paleostani, krautreiches Laubgebüsch, 01.05.2009



Pieria, W Alonias, Ackerrand, Straßenrand, 01.05.2009



Imathia, NW Vergina, Affodillfluren, 13.04.2006



Imathia, SO Koumaria, Eichenwald, 15.04.2006



Imathia, O Kato Vermion, Felsfluren, 15.04.2006



Pella, SO Lakka, felsige Krautfluren mit *Q.coccifera*-Gebüsch, 16.04.2006



Kilikis, SW Vafiochori, alter Steinbruch, stark beweidete steinige Krautfluren, 21.04.2006



Kilis, S Kolchis, *Q.coccifera*-Gebüsch, felsige Krautfluren, 25.04.2006



Serres, SO Kerkini, Krautfluren am See, 28.04.2006



Serres, SO Kerkini, Seeufer, 28.04.2006



Serres, NO Neo Petritsi, Felsige Hänge. Q.coccifera-Geb., 01.05.2006



Serres, NO Sidirokastro, Q.coccifera-Gebüsch, Felsen, 02.05.2006



Serres, SW Achladochori, Acker in Laubwald, 02.05.2006



Serres, W Proti, Felsiges Q.coccifera-Gebüsch, Pangaeon, 08.04.2009



Serres, W Proti, Straßenböschung, Ackerrand, 08.04.2009

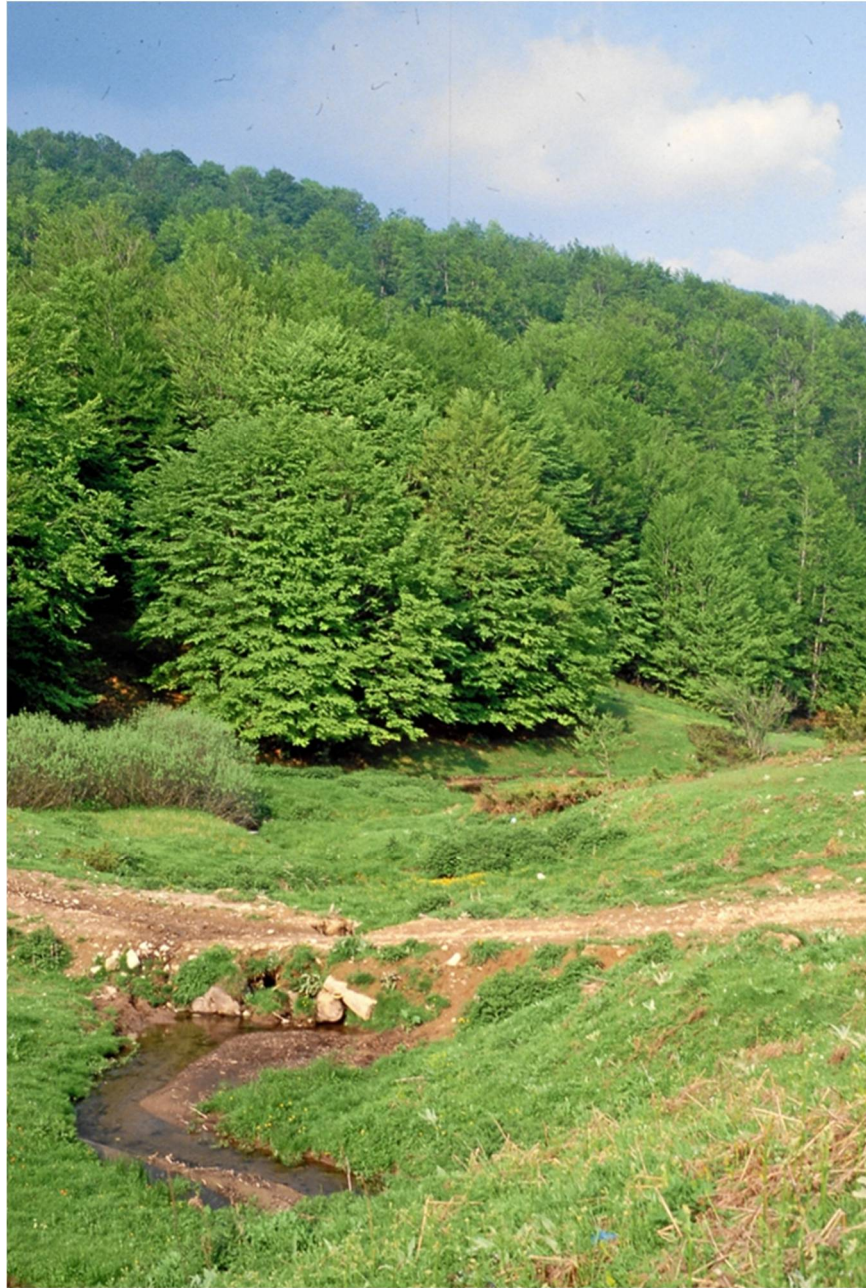


Serres, SW Langadi, sommergrüner Eichenwald, Kiefern, von Rindern beweidet,

11.04.2009



Serres, Livadochori, blumenreicher Straßenrand am Ort, 13.04.2009



Buchenwald, Waldwiesen mit Bach, Pella, Voras, „Platza“, NNW Pefkoto



Thessaloniki, N Ardaneri, 40°37'41"N, 23°11'42"E, 21.04.2015



Thessaloniki, S Trilofa, 40°27'25"N, 22°59'25"E, 23.04.2015



Halkidhiki, Moni Ag. Anastasia, 40°29'19"N, 23°12'01"E, 24.04.2015



Halkidiki, , 40°27'51"N, 23°33'43"E, 26.04.2015



Pieria, NW Methoni, mergelige Krautfluren, Kiefern, 27.03.2009



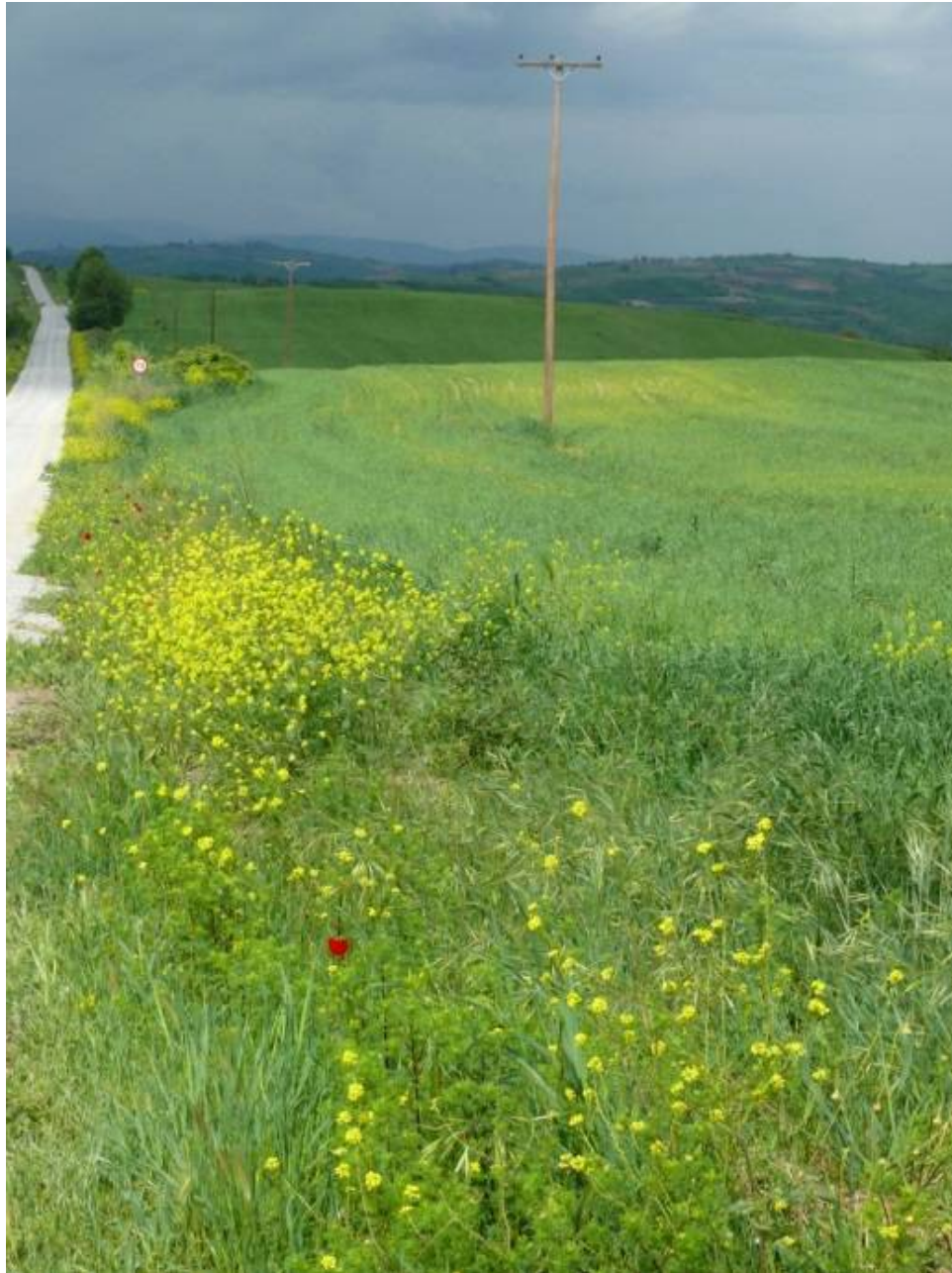
Thessaloniki, Paralia Axiou, Salzwiesen, 28.03.2009



Serres, O Serres, Äcker mit eingestreuten Krautfluren, 15.04.2009



Pieria, SW Paleostani, Ackerrand, Straßenrand, Laubgebüsch, 01.05.2009



Pieria, W Alonias, Ackerrand, Straßenrand, 01.05.2009



Imathia, SO Koumaria, felsige Krautfluren, *Q.coccifera*-Gebüsch, 15.04.2006



Imathia, O Kato Vermion, Felsfluren, 15.04.2006



Imathia, O Kato Vermion, Buchenwald, 15.04.2006



Imathia, SO Koumaria, krautreicher Straßenrand, Hangariss unter

Q. coccifera-Gebüsch, 15.04.2006



Kilkis, SW Vafiochori, krautiger Streifen zwischen Straße und Acker, 21.04.2006



Serres, SW Theodorio, Eichen, Affodillfluren, Krautfluren, 27.04.2006



Serres, SO Kerkini, Äcker, Laubgebüsch, Krautfluren am See, 28.04.2006



Serres, SO Kerkini, Seeufer, Krautfluren am Seeufer, Laubgebüsch, 28.04.2006



Serres, Kerkini, NNW Neo Petritsi, Laubwald, 01.05.2006



Serres, NO Sidirokastro, Q.coccifera-Gebüsch, Felsen, 02.05.2006



Serres, SW Achladochori, Acker, „Geranium-Kultur“, 02.05.2006



Serres, W Proti, überweidete, stark erodierte Felshänge mit
Q. coccifera, 08.04.2009



Serres, NW Nea Kerdylia, Aufgelassener steiniger Acker, 09.04.2009 ,



Serres, NW Vamvakia, abgeernteter Acker, 12.04.2009



Serres, Gazoros, Krautfluren unter Obstbäumen, Menikion, 16.04.2009



Thessaloniki, Ag. Vasilios, 40°39'42"N, 23°07'17"E, 21.04.2015



Thessaloniki, O Ag. Vasilios, 40°38'57"N, 23°10'19"E, 21.04.2015



Thessaloniki, Peristera, 40°30'04"N, 23°07'27"E, 22.04.2015



Halkidhiki, Ag. Anastasia, 40°28'44"N, 23°11'22"E, 24.04.2015



Halkidhiki, Galatista, 40°27'19"N, 23°18'13"E, 25.04.2015



Halkidhiki, Varvara, 40°34'23"N, 23°38'59"E, 28.04.2015



Halkidiki, , 40°27'51"N, 23°33'43"E, 26.04.2015



Halkidhiki, Varvara, 40°34'23"N, 23°38'59"E, 28.04.2015

